



ឧបករណ៍បញ្ជាផ្ទះភ្ជាប់ពីចម្ងាយ

DRC-006



កម្មសិទ្ធិ និងរក្សាសិទ្ធិគ្រប់យ៉ាង ដោយ VP.Start Technology Co., Ltd

គ្មានផ្នែកណាមួយនៃឯកសារនេះអាចត្រូវបានផលិតឡើងវិញ ឬក្នុងទម្រង់ណាមួយ មធ្យោបាយណាមួយដោយគ្មានការយល់ព្រម ជាលាយលក្ខណ៍អក្សរជាមុនពីក្រុមហ៊ុន VP.Start Technology Co., Ltd ឡើយ ។

និក្ខិតសញ្ញា និងការអនុញ្ញាត © ២០២៤

 និងនិក្ខិតសញ្ញាផ្សេងៗជាទ្រព្យសម្បត្តិ និងកម្មសិទ្ធិរបស់ក្រុមហ៊ុន VP.Start Technology Co.,Ltd ។

ក្រុមហ៊ុន VP.Start Technology Co., Ltd ផ្តល់ប្រឹក្សាជូនអតិថិជននូវជំនួយទាំងផ្នែកបច្ចេកទេស និងសេវាកម្មផ្សេងៗ ជាច្រើនទៀតជានិច្ច។ សម្រាប់តម្រូវការជំនួយណាមួយ សូមទាក់ទង ការិយាល័យកណ្តាលរបស់ក្រុមហ៊ុន ។

VP.Start HQ

អាសយដ្ឋានការិយាល័យកណ្តាល៖ ផ្ទះលេខ ១៥ ផ្លូវ ៦០៤ សង្កាត់ បឹងកក់ ២ ខណ្ឌ ទួលគោក រាជធានីភ្នំពេញ ព្រះរាជាណាចក្រកម្ពុជា ។

VP.Start Sen Sok Valley Campus

អាសយដ្ឋានមជ្ឈមណ្ឌលស្រាវជ្រាវ និងអភិវឌ្ឍន៍៖ ផ្ទះលេខ ២៩ ផ្លូវ ១៩៤៦ សង្កាត់ ភ្នំពេញថ្មី ខណ្ឌ សែនសុខ រាជធានី ភ្នំពេញ ព្រះរាជាណាចក្រកម្ពុជា ។

- ផ្នែកបម្រើអតិថិជន៖ (+៨៥៥) ២៣ ៨៨៨ ១៦៧ / ៨៦ ៦៦៦ ៦៧៧ / ៩៨ ៥៥៥ ៥៨៩
- គេហទំព័រ៖ www.vpstart.com
- អ៊ីមែល៖ sale@vpstart.com/info@vpstart.com

រក្សាសិទ្ធិ

កម្មសិទ្ធិរឺ.ស្តាត
រក្សាសិទ្ធិ©រឺ.ស្តាត ថេកណូឡូជី

មាតិកា

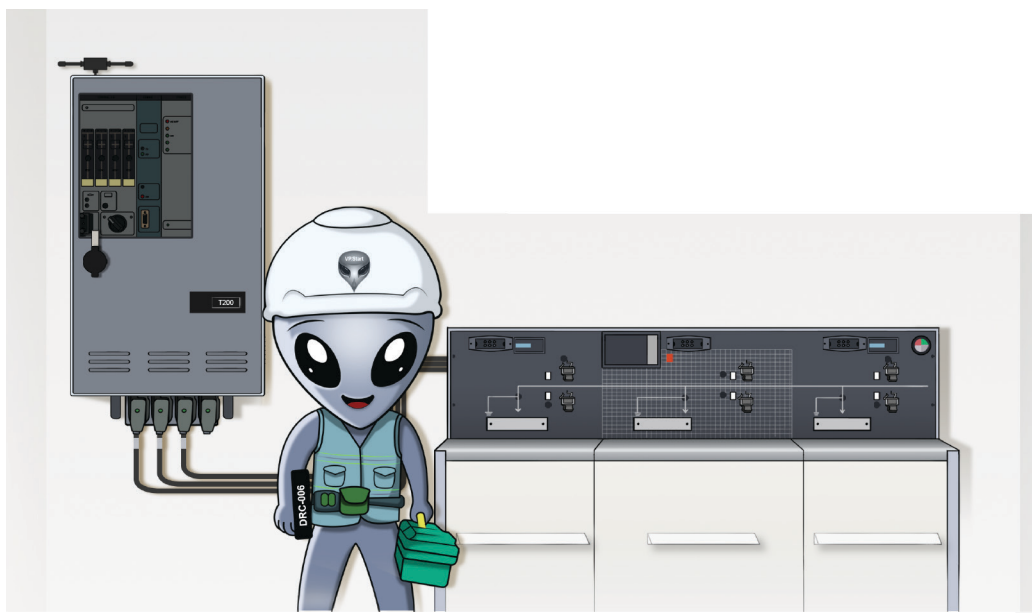
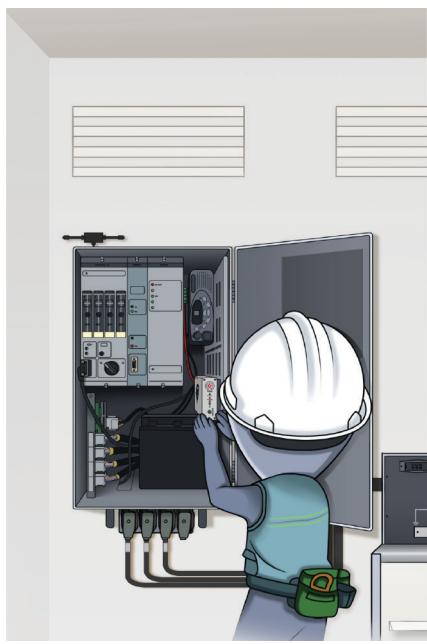
មាតិកា

សេចក្តីផ្តើម	១
ទិដ្ឋភាពទូទៅ	២
វិមាត្ររបស់ឧបករណ៍បញ្ជាផ្តាច់ភ្ជាប់ពីចម្ងាយ	៣
លក្ខណៈបច្ចេកទេស និងមុខងារ	៤
របៀបដំឡើងឧបករណ៍បញ្ជាផ្តាច់ភ្ជាប់ពីចម្ងាយ DRC-006	៨
របៀបប្រើប្រាស់កម្មវិធី DRC-006 លើទូរស័ព្ទស្នាតហ្វូន	១៥
របៀបដោះស្រាយបញ្ហា	៥៦
ទំនាក់ទំនង និងជំនួយបច្ចេកទេស	៥៧



សេចក្តីផ្តើម

DRC-006 ជាឧបករណ៍បញ្ជាផ្តាច់ភ្ជាប់ពីចម្ងាយសម្រាប់ធ្វើការត្រួតពិនិត្យ និង ផ្តាច់ភ្ជាប់ Switchover ពីចម្ងាយសើទូ RTU T200i របស់បណ្តាញចែកចាយ អគ្គិសនីតង់ស្យុងមធ្យម 22/35 KV ។ ជាមួយមុខងារ ត្រួតពិនិត្យ ផ្តល់ព័ត៌ មានកំហុច និងមុខងារបញ្ជាពីចម្ងាយ តាមរយៈកម្មវិធីស្ថិតស្ថាន និងកម្មវិធីកុំព្យូទ័រ RPM Grid ដោយប្រើប្រាស់បច្ចេកវិទ្យាទូរគមនាគមន៍ GSM និង GPRS អ្នកបច្ចេកទេសមានសមត្ថភាពទទួលបាន ព័ត៌មានជាក់លាក់ពីបញ្ហា ក៏ដូចជាការធ្វើ ប្រតិបត្តិការណ៍ពីចម្ងាយយ៉ាងមានប្រសិទ្ធភាពក្នុងរយៈពេលខ្លី ដោយកាត់បន្ថយនូវ រយៈពេលដាច់ចរន្តអគ្គិសនីរបស់អតិថិជន ។ តាមរយៈទិន្នន័យដែលទទួលបានពី DRC-006 ម្ចាស់អាជីវកម្មអាចធ្វើការវិភាគពីការបាត់បង់ថាមពលអគ្គិសនី និង ការប្រែប្រួលលើបន្ទុកប្រើប្រាស់ជាដើម ដែលធ្វើឲ្យកាន់តែងាយស្រួលក្នុងធ្វើផែន ការអាជីវកម្មប្រកបដោយប្រសិទ្ធភាពខ្ពស់ ។



សេចក្តីផ្តើម

វិទ្យុសញ្ញា



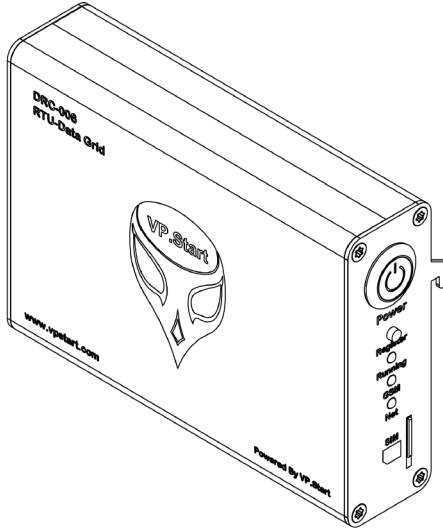
ប្រអប់រេចខ្ទប់ឧបករណ៍បញ្ជាផ្តាច់ភ្ជាប់ពីចម្ងាយ DRC-006

ឧបករណ៍បញ្ជាផ្តាច់ភ្ជាប់ពីចម្ងាយ DRC-006

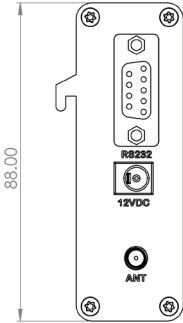


វិទ្យុសញ្ញា

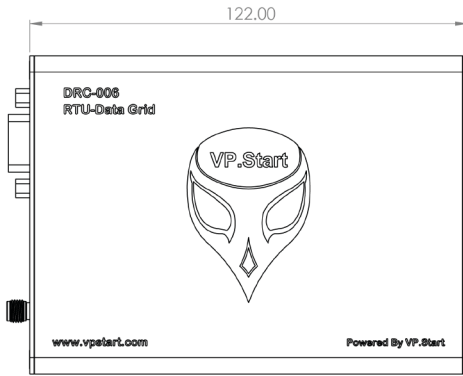
វិមាត្ររបស់ឧបករណ៍បញ្ជាផ្តាច់ភ្ជាប់ពីចម្ងាយ



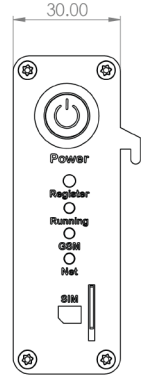
ទិដ្ឋភាពឧបករណ៍បញ្ជាផ្តាច់ភ្ជាប់ពីចម្ងាយ DRC-006 សក្ខីភាព: 3D



ទិដ្ឋភាពពីចំហៀងខាងឆ្វេង



ទិដ្ឋភាពចំពីមុខ



ទិដ្ឋភាពពីចំហៀងខាងស្តាំ

លក្ខណៈបច្ចេកទេស និងមុខងារ

Description

Specifications

Remote Control Unit

Remote Control for RTU (Schneider T200i)	Remote Controller via Smartphone for RTU (Schneider T200i) & can be configured to RPM Grid Software.
Supply Voltage Range	12 - 14 (Vdc)
Operation Temperature	0 to 65 °C
Ambient Temperature Range	-10 to +70 °C
Operating Humidity	30 to 95 (%)
Communication Interface	<ul style="list-style-type: none"> • Serial (RS232). • GSM Communication. • GPRS Communication.
Status LEDs	<ul style="list-style-type: none"> • System Running: Blinking 1s. • System Power: Red LED is ON. • System Network: Green LED Flashing.
App & Software Tools Interface	<ul style="list-style-type: none"> • PC application: RPM Grid Software Solution. • Mobile Application: DRC-006 Android App.

Remote Control Functions & Features

Control Functions:

Switchgear Control Ability	Capable to Remote Control up to 4 Units of Switchgear.
Switchgear Control	Remote Control OPEN/CLOSE

Monitoring Features:

Current Line	Yes
--------------	-----



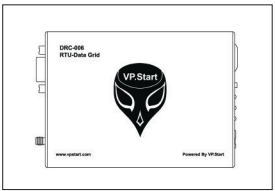
Data Upload Timer	OFF/15mins/30mins/60mins
Software Management:	
Controller's User Management	Add / Remove user View all users
User Level/Position	Admin/User
Controller Balance	Check/Top-up via Special Dialing Code.
Controller Management	Add / Remove controller Name / Rename controller Add / Remove controller's profile picture View all controllers.
Alarm Notifications:	
Switchgear MV Absence Alarm	Yes
AC Source Supply OFF Alarm	Yes
Switchgear OFF Alarm	Yes
Feeder Ground Fault Alarm	Yes
Feeder Phase Fault Alarm	Yes
Reporting & Event log:	
User Switchgear Control Event Logs	Yes
RTU Event Logs	Yes
Call Control Functions	
Key Tone Control Features:	



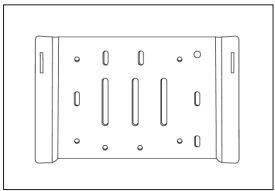
Read Switchgear Position	OPEN/CLOSE/Ground/Switch not Connect
Call Control Switchgear	Control Switchgear OPEN/CLOSE
Feeder Current Measurement	Read Feeder Current Measurement (Amp)
Language & Voice Support:	
Language	Khmer
Call Control Instruction Sound Track	Yes
Physical Specification & Installation:	
Controller Dimension	H=88mm x L=122mm x W=30mm
Controller Weight	200mg
Mounting & Installation	The Remote Control (DRC-006) is connected & mounted inside the RTU T200i Cabinet.

របៀបដំឡើងឧបករណ៍បញ្ជាផ្តាច់ភ្ជាប់ពីចម្ងាយ DRC-006

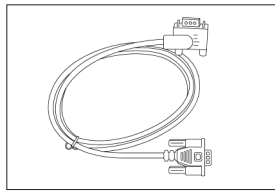
គ្រឿងបរិក្ខារ



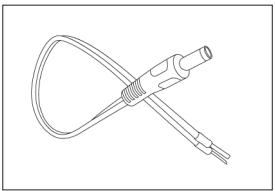
ឧបករណ៍បញ្ជាផ្តាច់ភ្ជាប់ពីចម្ងាយ
DRC-006 ចំនួន ១



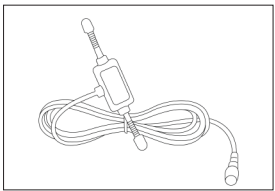
ដើងទម្រង់ឧបករណ៍បញ្ជាផ្តាច់ភ្ជាប់ពី
ចម្ងាយ DRC-006 ចំនួន ១



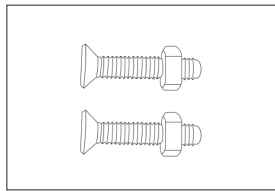
ខ្សែបញ្ជូនទិន្នន័យ (Female to
Female) ចំនួន ១



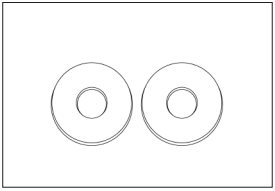
ខ្សែភ្លើងចរន្តជាប់ ចំនួន ១



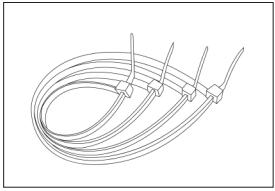
អង្កែតទឹក GSM ចំនួន ១



វីសមានក្បាលខ្លៅ ចំនួន ២



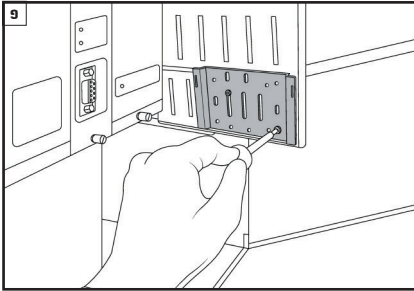
ទ្រនាប់វីសមានក្បាលខ្លៅ ចំនួន ២



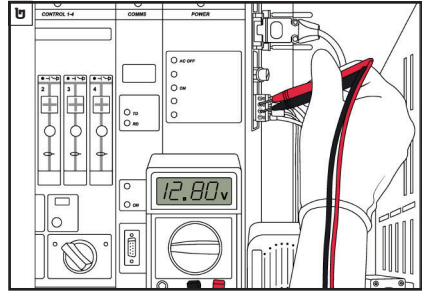
ខ្សែចំណងជ័រ ចំនួន ៤

របៀបដំឡើងឧបករណ៍បញ្ជាផ្តាច់ភ្ជាប់ពីចម្ងាយ DRC-006

ដំណើរការដំឡើងឧបករណ៍បញ្ជាផ្តាច់ភ្ជាប់ពីចម្ងាយ DRC-006



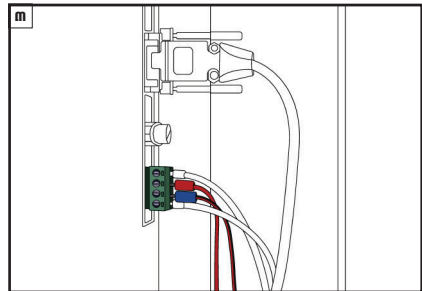
បំពាក់ជើងទម្រង់ឧបករណ៍បញ្ជាផ្តាច់ភ្ជាប់ពីចម្ងាយ នៅលើជើងទម្រង់ក្នុងទូរស័ព្ទ RTU T200i ។



វាស់តង់ស្យុងចរន្តជាប់រវាងប៉ូល បូក (+) 12V និងដក (-) 12V នៅលើឆ្នាប់ចរន្តជាប់ ដែលមាននៅក្នុងទូរស័ព្ទ RTU T200i ដោយប្រើប្រាស់អ្នកម៉ែត្រ ។

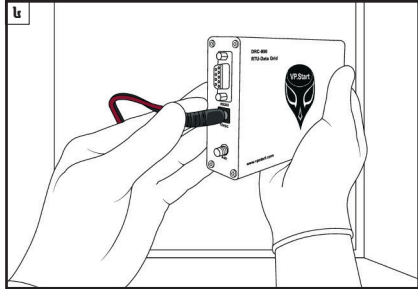
⚠ ចំណាំ

❖ តង់ស្យុងសម្រាប់ដំណើរការឧបករណ៍បញ្ជាផ្តាច់ភ្ជាប់ពីចម្ងាយ ពីចន្លោះ 12VDC ទៅ 14VDC ។

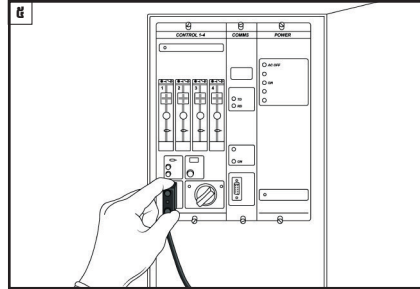


ភ្ជាប់ខ្សែភ្លើងចរន្តជាប់ទៅនឹងឆ្នាប់ចរន្តជាប់របស់ RTU T200i ដោយខ្សែពណ៌ក្រហមទៅ 12V (+) និងខ្សែពណ៌ខ្មៅទៅ 12V (-) ។

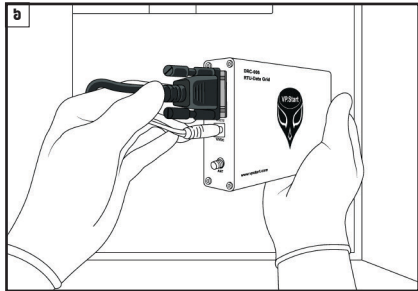
របៀបដំឡើងឧបករណ៍បញ្ជាផ្តាច់ភ្ជាប់ពីចម្ងាយ DRC-006



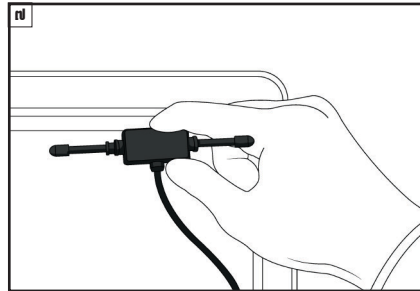
ដោតខ្សែភ្លើងចរន្តជាប់ទៅនឹងរន្ធ 12VDC ។



ភ្ជាប់ខ្សែបញ្ជូនទិន្នន័យជាមួយនឹង RS232 Port នៅលើ RTU T200i ។

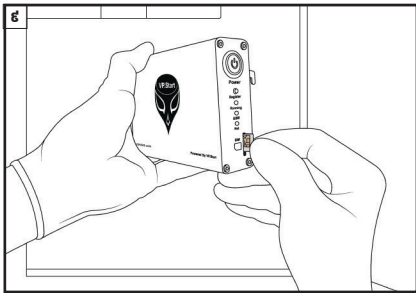


ភ្ជាប់ខ្សែបញ្ជូនទិន្នន័យជាមួយនឹង RS232 Port នៅលើ ឧបករណ៍បញ្ជាផ្តាច់ភ្ជាប់ពីចម្ងាយ DRC-006 ។

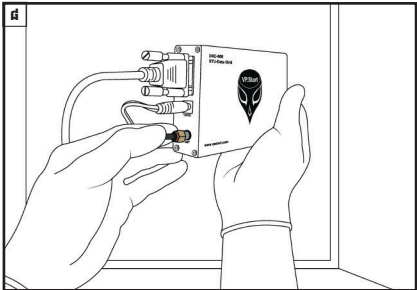


ដំឡើងអង់តែន GSM នៅទីតាំងដែលអាចចាប់សេវាទូរស័ព្ទ បានល្អ ។

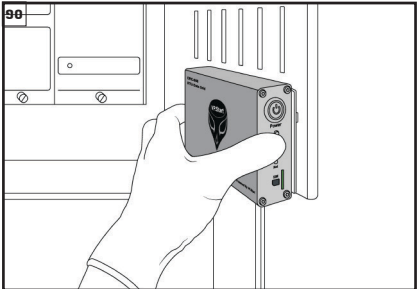
⚠ ចំណាំ
ទីតាំង អង្គតែន GSM ត្រូវតែដាក់នៅទីតាំងដែលអាចទទួលសេវាបានល្អ ។



ដាក់បញ្ចូលស៊ីមកាត ក្នុងរន្ធដាក់ស៊ីមកាតនៅលើឧបករណ៍បញ្ជាផ្តាច់ភ្ជាប់ពីចម្ងាយ DRC-006 ។

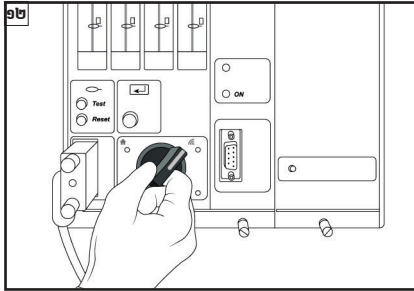


ភ្ជាប់ខ្សែអង្គតែន GSM ទៅកាន់រន្ធ ANT នៅលើឧបករណ៍បញ្ជាផ្តាច់ភ្ជាប់ពីចម្ងាយ DRC-006 ។

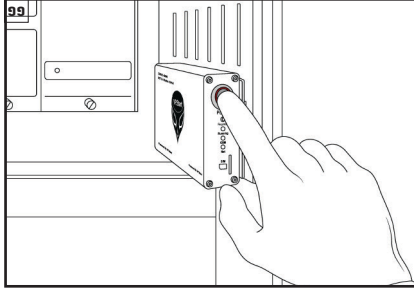


បំពាក់ឧបករណ៍បញ្ជាផ្តាច់ភ្ជាប់ពីចម្ងាយ DRC-006 នៅលើជើងទម្រ ។

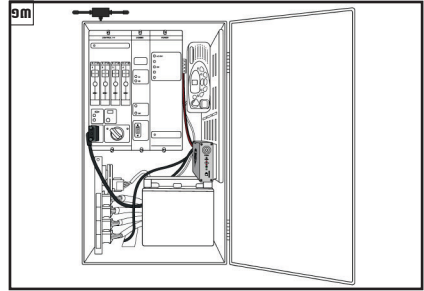
របៀបដំឡើងឧបករណ៍បញ្ជាផ្តាច់ភ្ជាប់ពីម្សាយ DRC-006



DRC-006 ដំណើរការទាំង Local/Remote mode ។



ចុចប៊ូតុងដើម្បីបើកភ្លើងដំណើរការឧបករណ៍បញ្ជាផ្តាច់ភ្ជាប់ពីម្សាយ DRC-006 ។



DRC-006 បានដំឡើងជាមួយ RTU T200i បានដោយជោគជ័យ ។

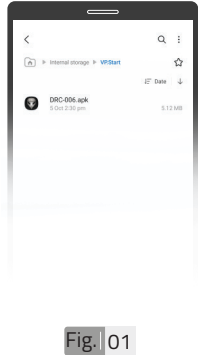
⚠ ចំណាំ

- ឧបករណ៍បញ្ជាផ្តាច់ភ្ជាប់ពីម្សាយ DRC-006 ដំណើរការធម្មតា Running LED ភ្លឺបង្កើតៗ រៀងរាល់ ១វិនាទី ។
- សេវា GSM (GSM Connection) ដែលធ្វើការត្រឹមត្រូវ Net LED ភ្លឺបង្កើតៗ រៀងរាល់ ៣វិនាទី ។
- GSM Module ដំណើរការធម្មតា GSM LED ភ្លឺជាប់ ។

របៀបប្រើប្រាស់កម្មវិធី DRC-006 លើទូរស័ព្ទស្អាតហ្វូន

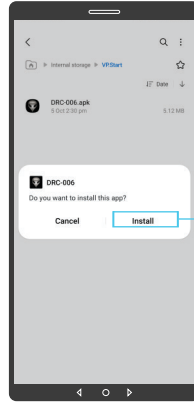
របៀបដំឡើង និងប្រើប្រាស់កម្មវិធី

០១ របៀបដំឡើងកម្មវិធី DRC-006 លើទូរស័ព្ទស្អាតហ្វូន



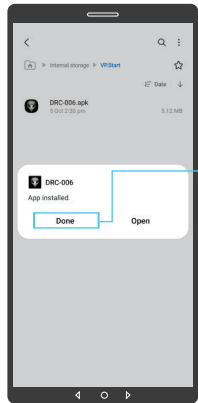
ចុចលើ "DRC-006.apk"
ដើម្បីដំឡើងកម្មវិធី ។

Fig. 01



ចុចលើពាក្យ "Install" ។

Fig. 02



ចុចលើពាក្យ "Done"
ដើម្បីបញ្ចប់ការដំឡើង
កម្មវិធី ។

Fig. 03



រូបតំណាងកម្មវិធី DRC-006
ដែលបានដំឡើងរួចរាល់ ។

Fig. 04



បង្កើតគណនេយ្យអ្នកប្រើប្រាស់



Fig. 05

ចុចលើ រូបតំណាងកម្មវិធី "DRC-006" ដើម្បីបើកដំណើរការកម្មវិធី ។

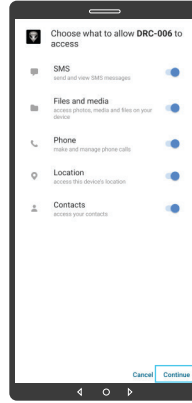


Fig. 06

ប្រសិនបើប្រព័ន្ធលេចឡើង ឆ្លាំងការអនុញ្ញាតកម្មវិធី DRC-006 ដើម្បីចូលប្រើកម្មវិធី ។
បន្ទាប់មកចុច "Continue" ។



Fig. 07

ទម្រង់បែបបទបង្កើតឈ្មោះគណនេយ្យអ្នកប្រើប្រាស់ ។

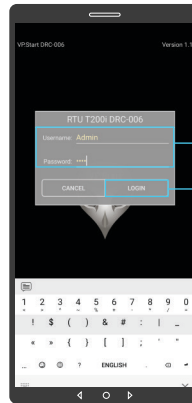


Fig. 08

បង្កើតឈ្មោះគណនេយ្យអ្នកប្រើប្រាស់ និងពាក្យសម្ងាត់របស់កម្មវិធី ។
ចុចលើពាក្យ "LOGIN" ចូលក្នុងកម្មវិធី ។

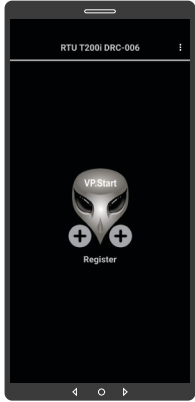


Fig. 09

ចំណាំ

នៅពេលដំឡើងកម្មវិធី DRC-006 ជាលើកដំបូង អ្នកប្រើប្រាស់ត្រូវតែចុះឈ្មោះ ឧបករណ៍បញ្ជា DRC-006 ជាមុនសិន ដើម្បីអាចចូលទៅ ប្រើប្រាស់មុខងារបន្ថែមផ្សេង ទៀតបាន ។

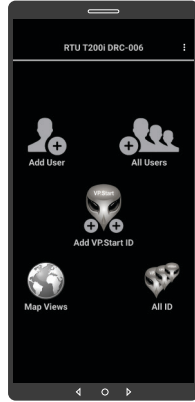


Fig. 10

ចំណាំ

បន្ទាប់ពីបញ្ចូលឧបករណ៍បញ្ជា ផ្តាច់ភ្ជាប់ពីចម្ងាយ DRC-006 ក្នុងកម្មវិធីរួចហើយ។ ប្រតិបត្តិករ អាចចូលទៅកាន់មុខងារនីមួយៗ របស់កម្មវិធី (បន្ថែមចំនួនប្រតិបត្តិករ, ផែនទី, បង្ហាញចំនួនប្រតិបត្តិករ, បញ្ហាផ្តាច់ភ្ជាប់ពីចម្ងាយ និង បន្ថែមឧបករណ៍បញ្ជាផ្តាច់ភ្ជាប់ពី ចម្ងាយក្នុងកម្មវិធី) ។

័័័ ចូលទៅកម្មវិធី



Fig. 11

ចុចលើ "កម្មវិធី DRC-006" ដើម្បីបើកកម្មវិធី ។

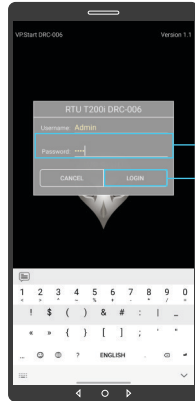


Fig. 12

បញ្ចូលពាក្យសម្ងាត់ ។
ចុចលើ "LOGIN" ។

របៀបប្រើប្រាស់កម្មវិធី DRC-006 លើទូរស័ព្ទស្នាដៃ



Fig. 13

មុខងាររបស់កម្មវិធី
DRC-006 ។



មុខងារបន្ថែម

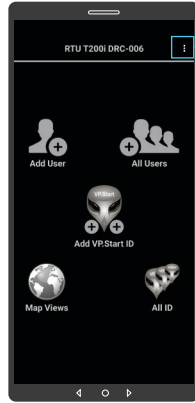


Fig. 14

ចុចទីនេះដើម្បីបង្ហាញ
ជំនួយ សេវាកម្ម និង
ចាកចេញពីកម្មវិធី ។



Fig. 15

ជាលំនាំដើមបន្ទាប់ពីដំឡើង
កម្មវិធីនេះ សេវាកម្មព័ត៌មាន
គឺបើកដោយស្វ័យប្រវត្ត ។
ដើម្បីបិទសេវាកម្មព័ត៌មាន
ត្រូវចុចលើពាក្យ "Stop
service" ដើម្បីបិទរាល់
ការទទួលព័ត៌មានតាមរយៈ
កម្មវិធីទូរស័ព្ទស្នាដៃ
DRC-006 ។



Fig. 16

សេវាកម្មព័ត៌មានមិនដំណើរ
ការណ៍បន្ទាប់ពីបិទមុខងារ
នេះក្នុងកម្មវិធីទូរស័ព្ទស្នាដៃ
DRC-006
ដូចក្នុងរូប Fig. 16 ។



Fig. 17

ដើម្បីបើកសេវាកម្មដែលបានត្រូវចុចលើពាក្យ "Start service" ដើម្បីឲ្យទូរស័ព្ទស្នាតហ្វូនទទួលបានព័ត៌មានដោយស្វ័យប្រវត្ត តាមរយៈកម្មវិធីទូរស័ព្ទស្នាតហ្វូន DRC-006 ។

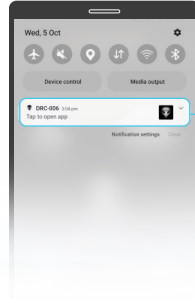


Fig. 18

សេវាកម្មដែលបានដំណើរការបន្ទាប់ពីបើកមុខងារនេះក្នុងកម្មវិធីទូរស័ព្ទស្នាតហ្វូន DRC-006 ដូចក្នុងរូប Fig. 18 ។

០៥ បន្ថែមចំនួនប្រតិបត្តិការ

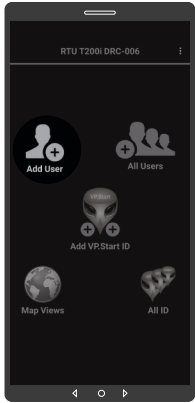


Fig. 19

ចុចលើរូបតំណាង "Add User" ដើម្បីបន្ថែមចំនួនប្រតិបត្តិការ ។

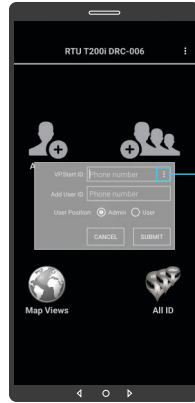


Fig. 20

ចុចលើសញ្ញាចុចបីបញ្ជូនដើម្បីបង្ហាញលេខសម្គាល់ VP.Start ID ទាំងអស់របស់ឧបករណ៍បញ្ជាផ្តាច់ភ្ជាប់ពីចម្ងាយ ឬក៏វាយលេខសម្គាល់ VP.Start ID ក្នុងប្រអប់តែម្តងក៏បាន ។

របៀបប្រើប្រាស់កម្មវិធី DRC-006 លើទូរស័ព្ទស្នាដៃ

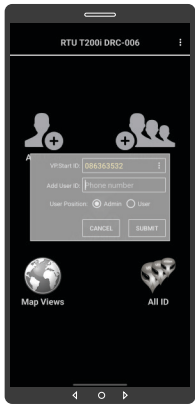


Fig. 23

VP.Start ID ដែលបាន
ជ្រើសរើស ។



Fig. 21

ជ្រើសរើស VP.Start ID ។

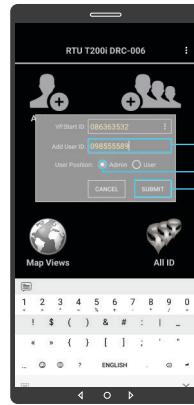


Fig. 24

វាយបញ្ចូលលេខទូរស័ព្ទ
ប្រតិបត្តិករដែលត្រូវបញ្ចូល
ក្នុងប្រអប់ "Add UserID" ។
កំណត់សិទ្ធិប្រតិបត្តិករដើម្បី
ធ្វើប្រតិបត្តិការណ៍
(Admin ឬក៏ User) ។
ចុចលើពាក្យ "SUBMIT" ។

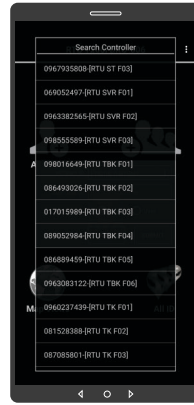


Fig. 22

ចំណាំ

អ្នកឡើងលើ ឬ ចុះក្រោម ដើម្បី
មើលគ្រប់ VP.Start ID របស់
ឧបករណ៍បញ្ជាត្រូវតែ ចម្ងាយ ។

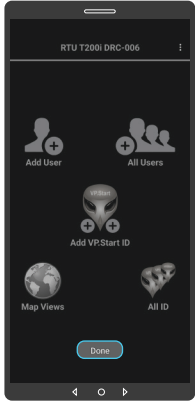


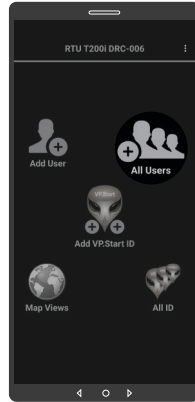
Fig. 25

ចំណាំ

លើផ្ទៃកម្មវិធីនូវស័ព្ទស្នាតហ្វូន DRC-006 បង្ហាញសារ "DONE" ជាការបញ្ចប់ការបញ្ចូលលេខនូវស័ព្ទប្រតិបត្តិករក្នុងឧបករណ៍បញ្ជាផ្តាច់ភ្ជាប់ពីចម្ងាយបានជោគជ័យ ។



បង្ហាញអ្នកប្រើប្រាស់ទាំងអស់



ចុចលើរូបតំណាង "All Users" ។

Fig. 26



Fig. 27

ចុចលើសញ្ញាចុចបីបញ្ជូរដើម្បីបង្ហាញលេខសម្គាល់ VP.Start ID ទាំងអស់របស់ឧបករណ៍បញ្ជាផ្តាច់ភ្ជាប់ពីចម្ងាយ ឬក៏វាយលេខសម្គាល់ VP.Start ID ក្នុងប្រអប់តែម្តងក៏បាន ។

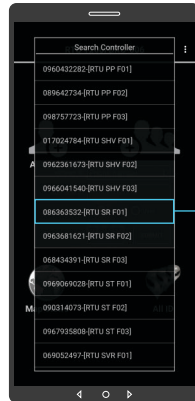


Fig. 28

ជ្រើសរើស VP.Start ID ។



Fig. 29

ចុចលើប៊ូតុង "OK" ។



Fig. 30

ចុចលើប៊ូតុង "Refresh" ដើម្បីទាញយកទិន្នន័យ បន្ទាប់មកចុចលើប៊ូតុង "OK" ។

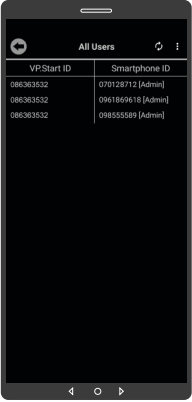


Fig. 31

លេខប្រតិបត្តិករទាំងអស់បានបង្ហាញ នៅក្នុងកម្មវិធី ។

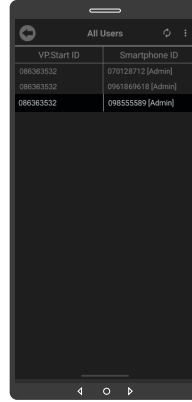


Fig. 32

ដើម្បីលុបលេខប្រតិបត្តិករចេញពីឧបករណ៍បញ្ជាផ្តាច់ភ្ជាប់ពីចម្ងាយ ត្រូវចុចលើលេខនោះរហូត បង្ហាញពាក្យថា "Delete" ។

លុបអ្នកប្រើប្រាស់

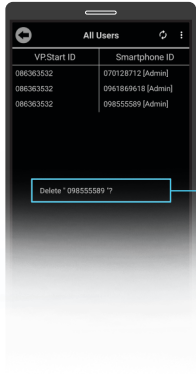


Fig. 33

ចុចលើពាក្យ "Delete" ដើម្បីលុបចេញ ។

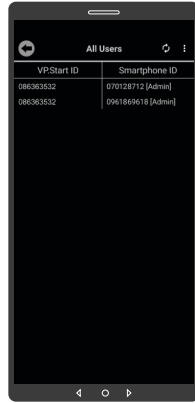


Fig. 34

លេខប្រតិបត្តិករបានលុប ដោយជោគជ័យ ។



បន្ថែមឧបករណ៍បញ្ជាផ្តាច់ភ្ជាប់ពីចម្ងាយ ក្នុងកម្មវិធីទូរស័ព្ទស្នាតហ្វូន DRC-006

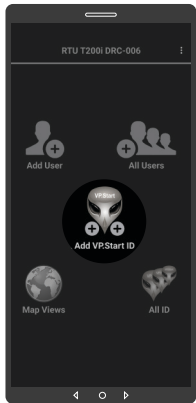


Fig. 35

ចុចលើរូបតំណាង "Add VPStart ID" ។

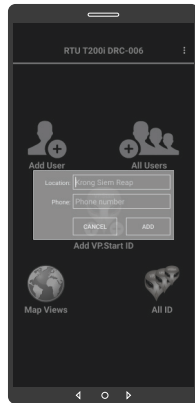


Fig. 36

ទម្រង់បែបបទបន្ថែម ឧបករណ៍បញ្ជាផ្តាច់ភ្ជាប់ ពីចម្ងាយ ។

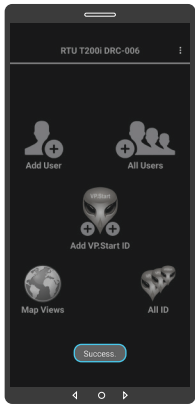


Fig. 39

ចំណាំ
នៅកម្មវិធីទូរស័ព្ទស្អាតហ្គូហ្គល បង្ហាញសារ: "Success" ជាការបញ្ជាក់ថាការបញ្ចូល VP.Start ID របស់ ឧបករណ៍បញ្ចេញផ្តាច់ភ្ជាប់ ពីចម្ងាយ ទទួលបានជោគជ័យ ។

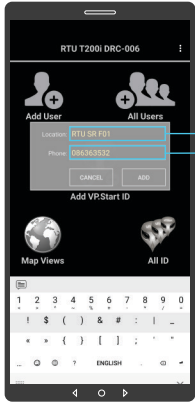


Fig. 37

វាយបញ្ចូលឈ្មោះទីតាំង ដែលត្រូវដំឡើង ។
វាយបញ្ចូលលេខទូរស័ព្ទ (VP.Start ID) ដែលដាក់ ក្នុងឧបករណ៍បញ្ចេញផ្តាច់ភ្ជាប់ ពីចម្ងាយ ។

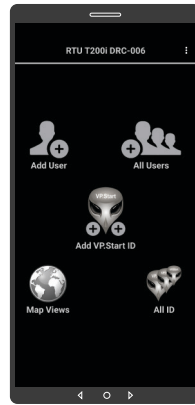


Fig. 40

ទាញផ្ទាំងរបាយការណ៍ជូនដំណឹងរបស់ កម្មវិធីទូរស័ព្ទស្អាតហ្គូហ្គលចុះ ក្រោម ។

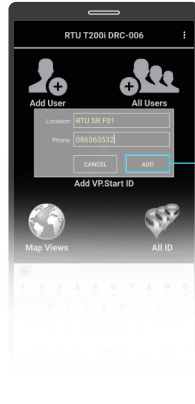


Fig. 38

ចុចលើប៊ូតុង "ADD" ហើយបញ្ជាក់ដោយចុចលើ ប៊ូតុង "OK" ។



ផែនទី





Fig. 41

ចុចបើកមុខងារ "កំណត់ទីតាំងបច្ចុប្បន្នភាព" ។

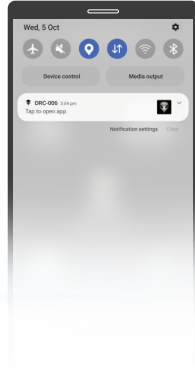


Fig. 42

ចុចបើកមុខងារ "អ៊ីនធឺណែត" ។

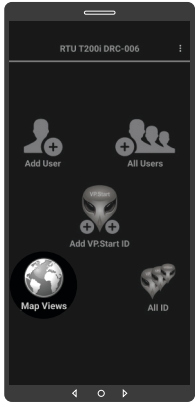


Fig. 43

ចុចលើរូបតំណាង "Map Views" ។

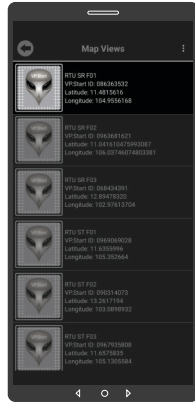


Fig. 44

ជ្រើសរើស VP.Start ID ។

របៀបប្រើប្រាស់កម្មវិធី DRC-006 លើទូរស័ព្ទស្នាមប្រៃសណីយ៍

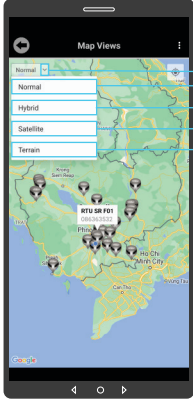


Fig. 45

- ➔ ជ្រើសរើសរបៀបបង្ហាញ
រូបភាពផែនទី ។
- ➔ បង្ហាញផែនទី Normal ។
- ➔ បង្ហាញផែនទី Hybrid ។
- ➔ បង្ហាញផែនទី Satellite ។
- ➔ បង្ហាញផែនទី Terrain ។

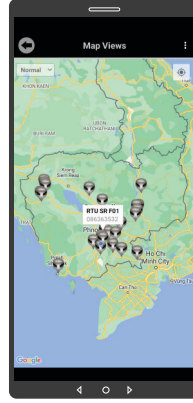


Fig. 46

ផែនទី Normal

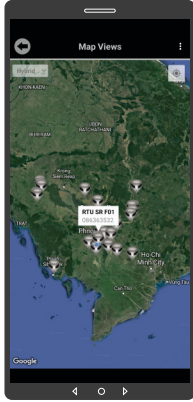


Fig. 47

ផែនទី Hybrid

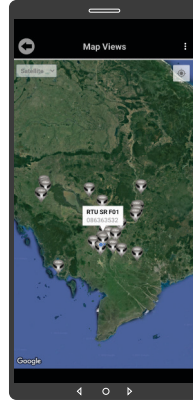


Fig. 48

ផែនទី Satellite

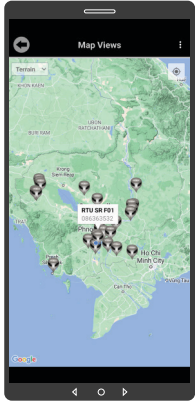


Fig. 49

ផែនទី Terrain

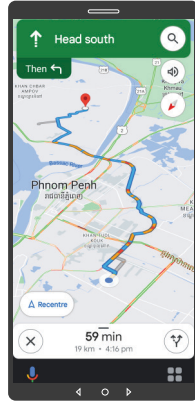


Fig. 50

ចូរលើ VP.Start ID ឲ្យ
ជាប់ដើម្បីចូលទៅកាន់ ការ
បង្ហាញផ្លូវធ្វើដំណើរទៅកាន់
DRC-006 តាមរយៈ
ផែនទី "Google" ។

90

កំណត់កូអរដោនេទីតាំងដំឡើង

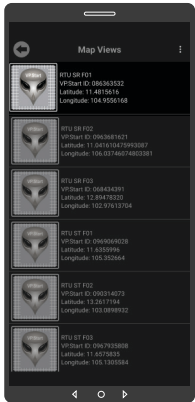


Fig. 51

ដើម្បីកំណត់កូអរដោនេទីតាំង
របស់ VP.Start ID នៅ
ក្នុងកម្មវិធីទូរស័ព្ទស្នាមព្រៃ
ត្រូវចូលលើ VP.Start ID
ឲ្យជាប់រហូតចេញផ្ទៃត្រីតំមាន ។

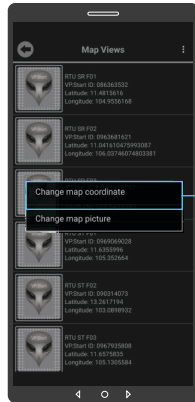


Fig. 52

ជ្រើសរើស "Change
map coordinates" ។

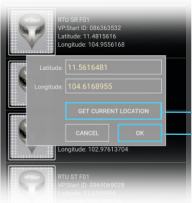


Fig. 53

ចុចលើ "GET CURRENT LOCATION" ដើម្បីចាប់យកកូអរដោនេទីតាំងនៅទីកន្លែង ។
 ចុចលើប៊ូតុង "OK" ។

១១

ដាក់រូបភាពឧបករណ៍បញ្ជាផ្តាច់ភ្ជាប់ពីចម្ងាយក្នុងផែនទី



Fig. 55

ដើម្បីផ្លាស់រូបភាព ត្រូវចុចលើ VP.Start ID ឲ្យជាប់ដូចក្នុង Fig. 51 រហូតចេញផ្ទៃព័ត៌មាន ។
 បន្ទាប់មកទៀត ចុចលើ "Change map picture" ។



Fig. 54

ទីតាំង DRC-006 បានផ្លាស់ប្តូរ ។

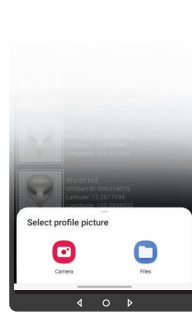


Fig. 56

សម្រាប់រូបភាពត្រូវដាក់បញ្ចូលមានពីរបៀប៖ "Camera" មានន័យថាបើកមុខងារម៉ាស៊ីនថតដើម្បីថតរូបថតដាក់បញ្ចូល ។
 "File" មានន័យថាជ្រើសរូបភាពដែលមានស្រាប់ក្នុងទូរស័ព្ទដើម្បីដាក់បញ្ចូល ។

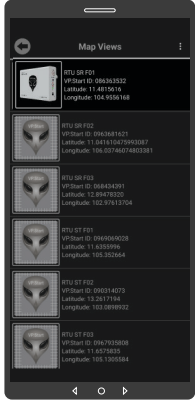


Fig. 57

រូបភាពឧបករណ៍បញ្ជាផ្តាច់
ភ្ជាប់ពីចម្ងាយក្នុងផែនទីបាន
ផ្លាស់ប្តូរ ។



លុបរូបភាពឧបករណ៍បញ្ជាផ្តាច់ភ្ជាប់ពី
ចម្ងាយចេញពីផែនទី

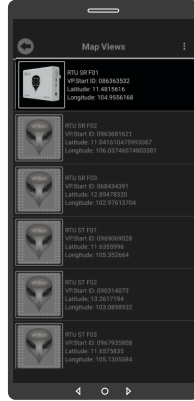


Fig. 58

ដើម្បីលុបរូបភាពឧបករណ៍
បញ្ជាផ្តាច់ភ្ជាប់ពីចម្ងាយ
DRC-006 ចេញពីផែនទី ។

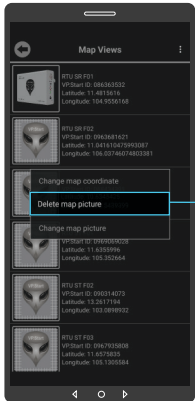


Fig. 59

ចុចលើ VP.Start ID ឲ្យ
ជាប់ដូចក្នុង Fig. 51 រហូត
ចេញផ្ទៃព័ត៌មាន ។
ចុចលើពាក្យ "Delete
map picture" បន្ទាប់មក
ចុចលើប៊ូតុង "OK" ។

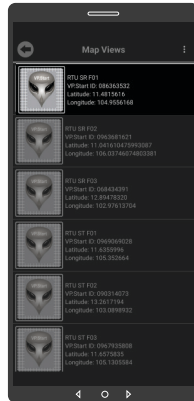


Fig. 60

រូបភាពឧបករណ៍បញ្ជាផ្តាច់
ភ្ជាប់ពីចម្ងាយក្នុងផែនទីបាន
លុបចេញ ។



១៣

បង្ហាញចំនួនឧបករណ៍បញ្ជាផ្តាច់ភ្ជាប់ពីចម្ងាយទាំងអស់

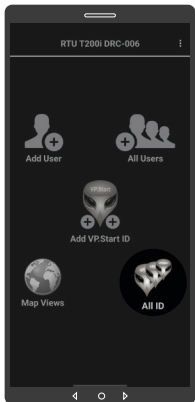


Fig. 61

ចុចលើរូបតំណាង "All ID" ។

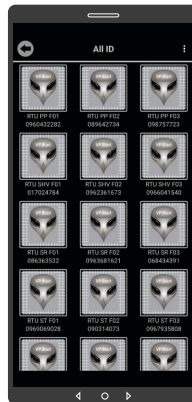


Fig. 62

លេខសម្គាល់ "VP.Strat ID" របស់ឧបករណ៍បញ្ជាផ្តាច់ភ្ជាប់ពីចម្ងាយ DRC-006 បានបង្ហាញលើផ្ទៃ "All ID" ។

១៤

មុខងារគ្រប់គ្រង និងបញ្ជា



Fig. 63

ចំណាំ
 អូសឡើងលើ ឬ ចុះក្រោម ដើម្បី មើលទិន្នន័យដែលនៅសល់ ។

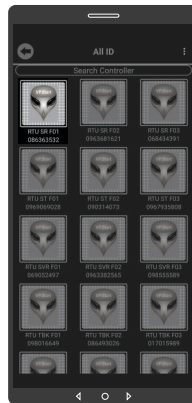


Fig. 64

ចុចលើ លេខសម្គាល់ "VP.Strat ID" ។

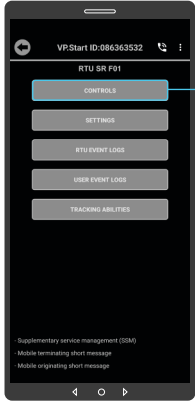


Fig. 65

មុខងារគ្រប់គ្រង និងបញ្ជាសម្រាប់បញ្ជាបើក Switchgear (Trip/Close), បង្ហាញព័ត៌មាន Switchgear និងប្រភេទកំហុច ។

ចុចលើពាក្យ "CONTROLS" ។



Fig. 66

ចុចលើប៊ូតុង "OK" ។

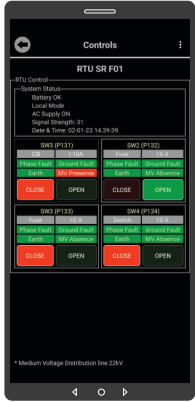


Fig. 67

ផ្ទៃមុខងារគ្រប់គ្រងបានបង្ហាញ ។

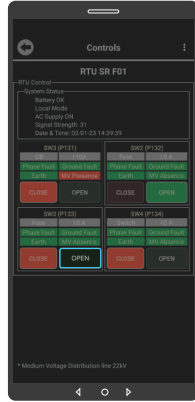


Fig. 68

ដើម្បីបញ្ជាឱ្យ Switchgear ចំហ ចុចលើប៊ូតុង "OPEN" ។

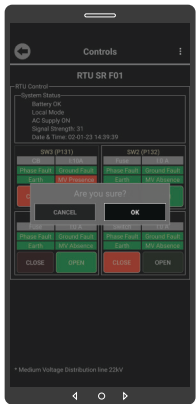


Fig. 69

ចុចលើប៊ូតុង "OK" ។

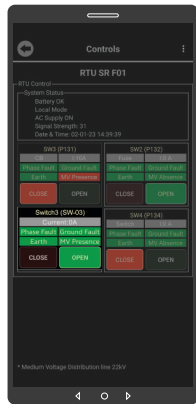


Fig. 70

Switchgear ចំហបាន
ដោយជោគជ័យ ។



Fig. 71

ដើម្បីបញ្ជាឱ្យ Switchgear
ភ្ជាប់ចុចលើប៊ូតុង "CLOSE" ។

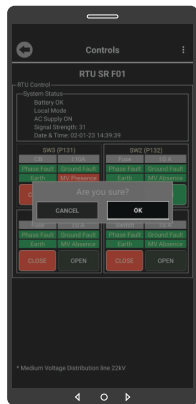


Fig. 72

ចុចលើប៊ូតុង "OK" ។

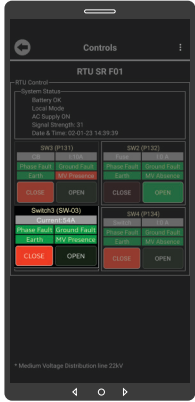


Fig. 73

Switchgear ភ្ជាប់បាន
ដោយជោគជ័យ ។

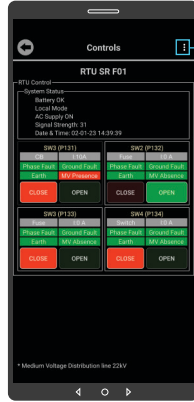


Fig. 74

ដើម្បីដាក់ឈ្មោះ
Switchgear
ចូចលើ "Menu Sign" ។

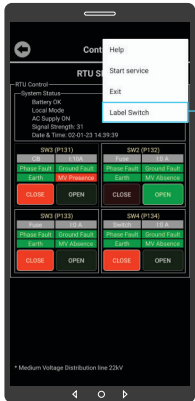


Fig. 75

ចូចលើ "Label Switch" ។

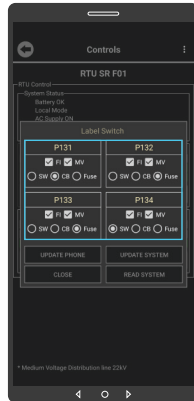


Fig. 76

ដាក់ឈ្មោះ Switchgear ។
បន្ថែមសញ្ញា "✓" នៅលើ
Switchgear ណាដែល
បានបំពាក់ Fault
Indicator (FI) និង MV
Present (MV) និង
ជ្រើសរើសប្រភេទ RMU ជា
Switchgear, Circuit
Breaker ឬក៏ FUSE ។

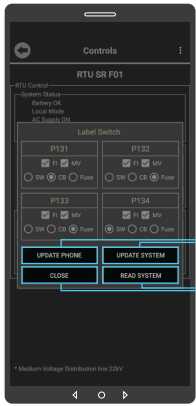


Fig. 77

- ចុចលើ "Update data to phone" ដើម្បីបញ្ជូនទិន្នន័យចូលក្នុងទូរស័ព្ទ ។
- ចុចលើ "update data from phone to system" ដើម្បីបញ្ជូនទិន្នន័យទៅក្នុង DRC-006 ។
- ចុចលើ "Read data from system to phone" ដើម្បីទាញទិន្នន័យពីក្នុងទូរស័ព្ទ ។
- ចុច "Close" ដើម្បីចេញ ។



Fig. 78

ចុចលើប៊ូតុង "OK" ។



Fig. 79

ការដាក់ឈ្មោះ និងកំណត់ទិន្នន័យបានជោគជ័យ ។

ចំណាំ

សារ "Success" បង្ហាញលើផ្ទៃមុខងារវាស់វែងបន្តកម្រិតប្រោសបន្ទាប់មកទិន្នន័យពីអានុភាព និងចម្រើនសរុបរបស់បង្ហាញ ។

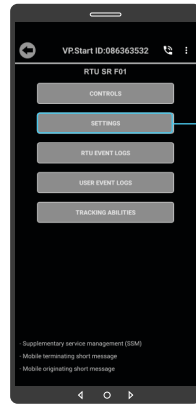


Fig. 80

Settings ជាមុខងារមួយសម្រាប់ធ្វើការកំណត់ និងកែប្រែប្រព័ន្ធមួយចំនួនដូចជា៖ កំណត់របាយការណ៍ Internet, បិទ ឬក៏បើកការជូនដំណឹងការដាច់បន្ត AC, កំណត់ការជូនដំណឹងកំហូង, កំណត់ការជូនដំណឹង Switchgear ចំហរ, កំណត់ការជូនដំណឹងការដាច់តង់ស្យុងប្រភព (MV) ។ ចុចលើ "SETTINGS" ។

១៦) មុខងារកែប្រែ និងកំណត់ប្រព័ន្ធ



Fig. 81

ចុចលើប៊ូតុង "OK" ។

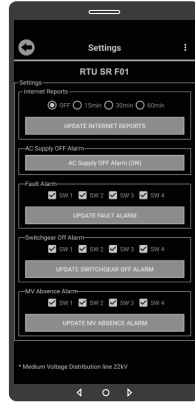


Fig. 82

ទិន្នន័យបង្ហាញលើផ្ទៃមុខងារ កែប្រែ និងកំណត់ជាកម្រិត។



Fig. 83

ដើម្បីបិទការជូនដំណឹង ការជូនដំណឹងការដាច់ចរន្ត AC សូមចុចលើប៊ូតុង "AC Supply OFF Alarm (ON)" ។

NOTE
 INTERNET REPORTS សម្រាប់ការកំណត់ចូលក្នុង RPM Grid 1

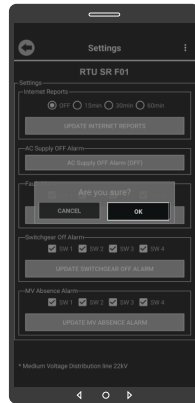


Fig. 84

ចុចលើប៊ូតុង "OK" ។



Fig. 85

ការជូនដំណឹងការដាច់ចរន្ត AC បិទជោគជ័យ ។

ចំណាំ
សារ "Success" បង្ហាញលើផ្ទៃកម្មវិធី ដែលបញ្ជាក់ថាខបករណ៍បញ្ជាផ្តាច់ភ្ជាប់ពី ម្ខាងបានបិទការជូនដំណឹងការដាច់ចរន្ត AC ។

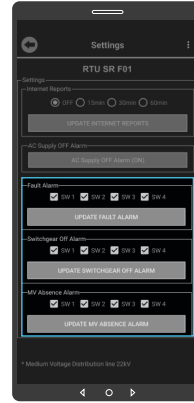


Fig. 86

ដើម្បីកំណត់ការជូនដំណឹងកំហូច, ការជូនដំណឹង Switchgear ចំហរ និងកំណត់ការជូនដំណឹងការដាច់តង់ស្យុងប្រភព (MV) ។ បន្ថែមសញ្ញា "✓" នៅលើ "SW" នៃ Switchgear ចុចលើប៊ូតុង "UPDATE" ហើយបញ្ជាក់ដោយប៊ូតុង "OK" ។



Fig. 87

ការជូនដំណឹងកំហូចត្រូវបានកំណត់ ។

ចំណាំ
សារ "Success" បង្ហាញលើផ្ទៃកម្មវិធី ដែលបញ្ជាក់ថាខបករណ៍បញ្ជាផ្តាច់ភ្ជាប់ពីម្ខាងត្រូវបានកំណត់ការជូនដំណឹងកំហូច ។

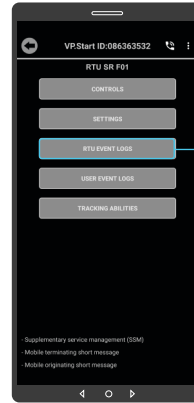


Fig. 88

ចុចលើ "RTU EVENT LOGS" ។



មុខងារកំណត់ត្រារបស់ RTU



Fig. 89

ចុចលើប៊ូតុង "Refresh"
ដើម្បីទទួលបានទិន្នន័យ
កំណត់ត្រា RTU ។

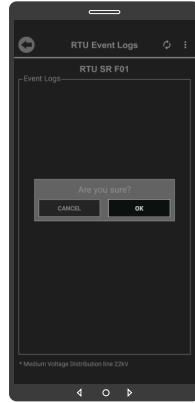


Fig. 90

ចុចលើប៊ូតុង "OK" ។

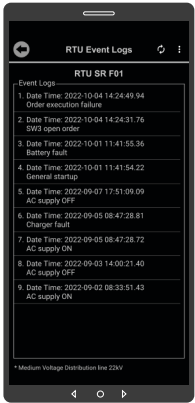


Fig. 91

កំណត់ត្រា RTU ត្រូវបាន
បង្ហាញ ។

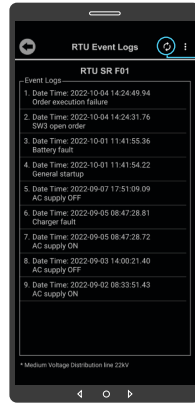


Fig. 92

ចុចលើប៊ូតុង "Refresh"
ដើម្បីធ្វើទទួលបានទិន្នន័យ
កំណត់ត្រា RTU បន្ថែម ។



របៀបប្រើប្រាស់កម្មវិធី DRC-006 លើទូរស័ព្ទស្នាតហ្វូន

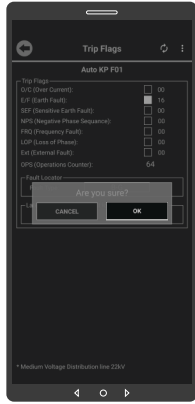


Fig. 93

ចុចលើប៊ូតុង "OK" ។



Fig. 94

កំណត់ត្រា RTU បានបង្ហាញបន្ថែម ។



Fig. 95

ចំណាំ
អូសឡើងលើ ឬ ចុះក្រោម ដើម្បីមើលកំណត់ត្រា RTU បន្ថែមទៀត ។



Fig. 96

ដើម្បីលុបកំណត់ត្រា RTU ចុចលើ កំណត់ត្រា RTU អោយជាប់ ។ កំណត់ហេតុព្រឹត្តិការណ៍ RTU ។

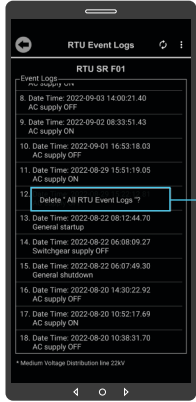


Fig. 97

ចុចលើ "Delete All RTU Event Logs" ហើយចុចលើប៊ូតុង "OK" ។

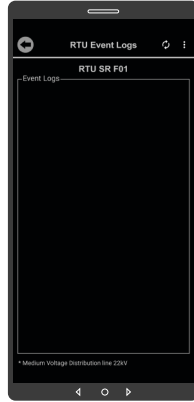


Fig. 98

កំណត់ត្រា RTU ត្រូវបានលុបចេញពីកម្មវិធីទូរស័ព្ទស្មាតហ្វូន ។



មុខងារកំណត់ត្រាប្រតិបត្តិការ

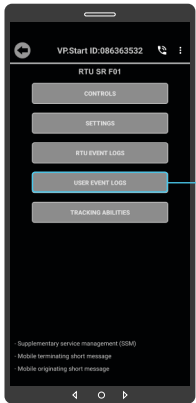


Fig. 99

ចុចលើ "USER EVENT LOGS" ។

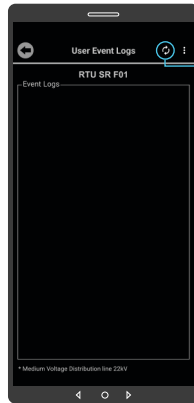


Fig. 100

ចុចលើប៊ូតុង "Refresh" ដើម្បីទាញយកទិន្នន័យ ។ បន្ទាប់មកចុចប៊ូតុង "OK" ។





Fig. 101

កំណត់ត្រាប្រតិបត្តិការបាន
បង្ហាញ ។

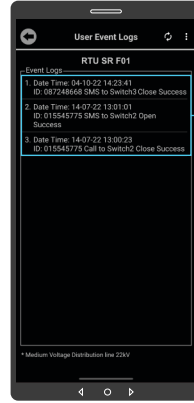


Fig. 102

ដើម្បីលុបទិន្នន័យកំណត់ត្រា
របស់ប្រតិបត្តិការ ចេញពីកម្មវិធី
ទូរស័ព្ទស្នាតហ្វូន ត្រូវចុចឲ្យ
ជាប់លើផ្ទៃ "User Event
Logs" ។

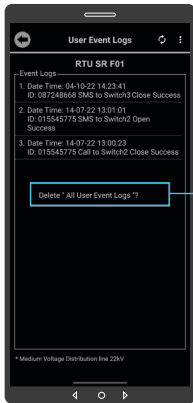


Fig. 103

ចុចលើពាក្យ "Delete All
User Event Logs"
បន្ទាប់មកចុចប៊ូតុង "OK" ។

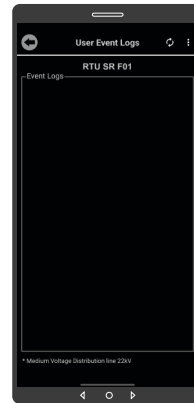


Fig. 104

ទិន្នន័យកំណត់ត្រាប្រតិបត្តិការ
ត្រូវបានលុប ។



មុខងារ Tracking Abilities

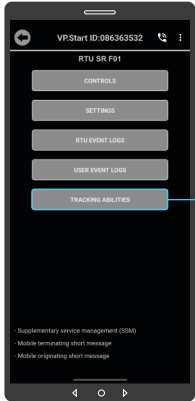


Fig. 105

បង្ហាញពីតំរូវការរបស់
ឧបករណ៍បញ្ជាត្រួតពិនិត្យ
ចម្ងាយ DRC-006 ។
ចុចលើ "TRACKING
ABILITIES" ។

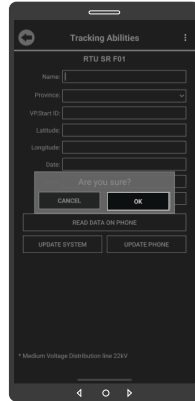


Fig. 106

ចុចលើប៊ូតុង "OK" ។



Fig. 107

Tracking Abilities ត្រូវ
បានបង្ហាញ ។



Fig. 108

ដើម្បី update
controller Firmware ។
ត្រូវចុចឲ្យជាប់លើផ្ទៃ
"ControllerVersion" ។

របៀបប្រើប្រាស់កម្មវិធី DRC-006 លើទូរស័ព្ទដៃ

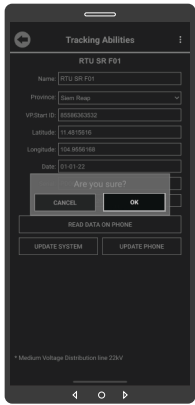


Fig. 109

ចុចលើប៊ូតុង "OK" ។

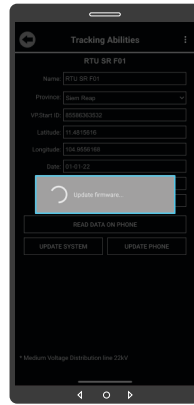


Fig. 110

Update Firmware
កំពុងដំណើរការ ។



Fig. 111

"Firmware update" បានជោគជ័យ ។
 ចុចលើពាក្យ "READ DATA ON PHONE" ដើម្បីទទួលបានទិន្នន័យពីកម្មវិធីទូរស័ព្ទស្អាតហ្វូន ។
 ចុចលើពាក្យ "UPDATE SYSTEM" ដើម្បីធ្វើបច្ចុប្បន្នភាពពីកម្មវិធីទូរស័ព្ទស្អាតហ្វូនទៅ ឧបករណ៍បញ្ជាផ្តាច់ភ្ជាប់ពីម្ខាង ។
 ចុចលើពាក្យ "UPDATE PHONE" ដើម្បីធ្វើបច្ចុប្បន្នភាពមកកាន់កម្មវិធីទូរស័ព្ទស្អាតហ្វូន ។

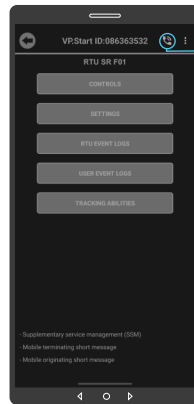


Fig. 112

ចុចលើនិមិត្តសញ្ញាទូរស័ព្ទដើម្បីធ្វើការហៅទូរស័ព្ទទៅកាន់ឧបករណ៍បញ្ជាផ្តាច់ភ្ជាប់ពីម្ខាង ។



Fig. 113

ចុចលើនិមិត្តសញ្ញា "Speaker" ដើម្បីបំពងសម្លេងមកខាងក្រៅ ។
 ចុចលើនិមិត្តសញ្ញា "Mute" ដើម្បីកាត់បន្ថយសម្លេងរំខាន ។
 ចុចលើនិមិត្តសញ្ញា "Keypad" ដើម្បីបង្ហាញក្តារចុច ។

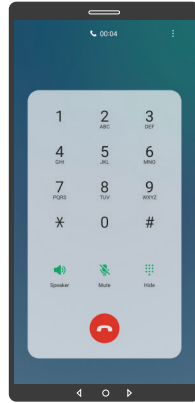


Fig. 114

ផ្ទៃក្តារចុច



ការប្តូរឈ្មោះលេខសម្គាល់ VP.Start ID

បន្ទាប់ពីឧបករណ៍បញ្ជាផ្តោចភ្ជាប់ពីចម្ងាយ ទទួលបានការហៅចូលសូមស្តាប់តាមការណែនាំ នោះប្រតិបត្តិការអាចចុចលេខតាមការណែនាំដូចខាងក្រោម៖

- ចុចលើ ១ បញ្ជា "Switchgear ទី១" ។
- ចុចលើ ២ បញ្ជា "Switchgear ទី២" ។
- ចុចលើ ៣ បញ្ជា "Switchgear ទី៣" ។
- ចុចលើ ៤ បញ្ជា "Switchgear ទី៤" ។
- ចុចលើ ០ សម្រាប់ចូលទៅកាន់មុខងារបញ្ជា "Control Mode" ។
- ចុចលើ * បញ្ជា Switchgear សម្រាប់ "ចំហ ឬ ផ្តាច់" ។
- ចុចលើ # បញ្ជា Switchgear "ភ្ជាប់" ។
- ចុចលើ ៩ "Restart Controller" ។

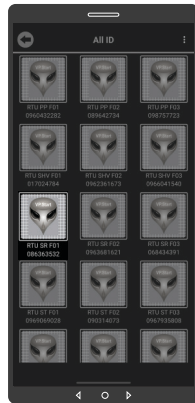


Fig. 115

ដើម្បីប្តូរឈ្មោះលេខសម្គាល់ VP.Start ID ។
 ចុចលើរូបតំណាង VP.Start ID ឲ្យផ្តាច់ ។

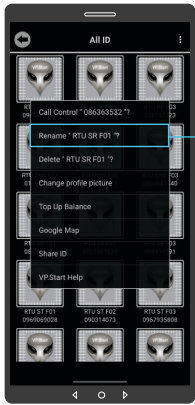


Fig. 116

ចុចលើពាក្យ "Rename" ។



Fig. 117

វាយឈ្មោះថ្មីដែល ចង់កែប្រែ បន្ទាប់មកចុចប៊ូតុង "OK" ។



Fig. 118

ឈ្មោះថ្មីរបស់ឧបករណ៍ បញ្ជាផ្តាច់ភ្ជាប់ពីចម្ងាយបាន ប្តូរដោយជោគជ័យ ។

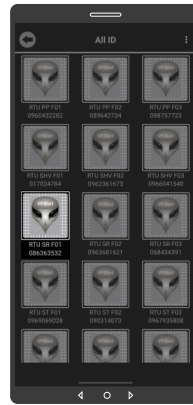


Fig. 119

ដើម្បីសុប្បុរសគំណាង VP.Start ID ចេញពី កម្មវិធី ។ ចុចលើរូបគំណាង VP.Start ID ឲ្យដាច់ ។



២) សុប្បុរសគំណាងបញ្ជាផ្តាច់ភ្ជាប់ពីចម្ងាយ ចេញពីកម្មវិធីទូរស័ព្ទស្នាតហ្វូន

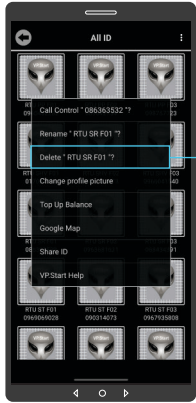


Fig. 120

ចុចលើពាក្យ "Delete" ។
 រួចចុចលើប៊ូតុង "OK" ។

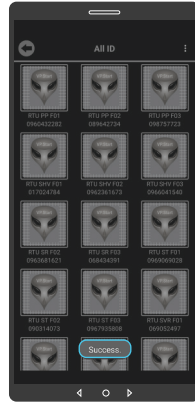


Fig. 121

ជំនាញ
 សារ "Success" បង្ហាញលើផ្ទៃ
 កម្មវិធី ដែលបញ្ជាក់បានជោគជ័យ
 បញ្ជាផ្តាច់ភ្ជាប់ពី ម៉ូឌុលលុប
 ចេញពីកម្មវិធី ។



លុបព័ត៌មានកំហូច

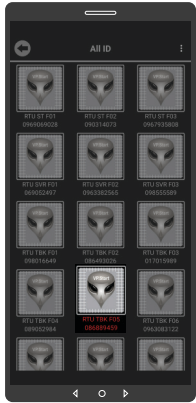


Fig. 122

ដើម្បីលុបព័ត៌មានកំហូច ។
 ចុចលើរូបតំណាង
 VP.Start ID ឲ្យជាប់ ។

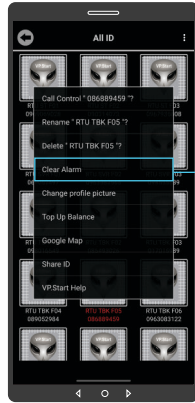


Fig. 123

ចុចលើពាក្យ Clear
 Alarm ។



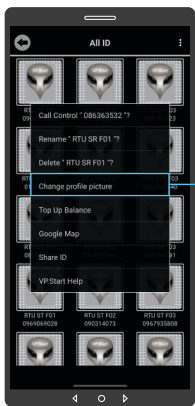


Fig. 126

ចុចលើពាក្យ "Change profile picture" ។



Fig. 124

ព័ត៌មានកំហូចត្រូវ បានលុបចេញ ។

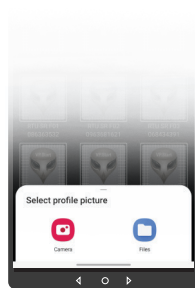


Fig. 127

សម្រាប់រូបភាពត្រូវដាក់បញ្ចូលមានពីរបៀប៖
 ចុចលើ "Camera" មានន័យថាបើកមុខងារម៉ាស៊ីនថតដើម្បីថតរូបថតដាក់បញ្ចូល ។
 ចុចលើ "File" មានន័យថាជ្រើសរូបភាពដែលមានស្រាប់ក្នុងទូរស័ព្ទដើម្បីដាក់បញ្ចូល ។



ប្តូររូបភាពនៅលើឧបករណ៍បញ្ជាផ្តាច់ភ្ជាប់

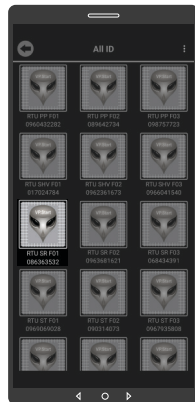


Fig. 125

ដើម្បីប្តូររូបភាពនៅលើឧបករណ៍បញ្ជាផ្តាច់ភ្ជាប់ ។
 ចុចលើរូបតំណាង VP.Start ID ឲ្យជាប់ ។

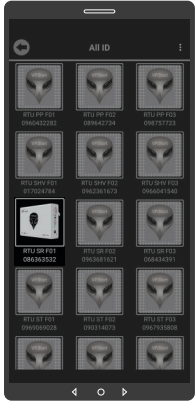


Fig. 128

រូបភាពនៅលើ VP.Start ID ត្រូវបានប្តូរ ។



លុបរូបភាពនៅលើឧបករណ៍បញ្ជាដោយស្ម័គ្រចិត្ត

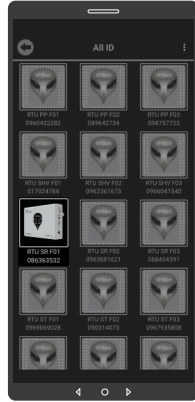


Fig. 129

ដើម្បីលុបរូបភាពដែលបានដាក់នៅលើឧបករណ៍បញ្ជាដោយស្ម័គ្រចិត្ត ។
ចុចលើរូបភាព VP.Start ID ឲ្យជាប់ ។

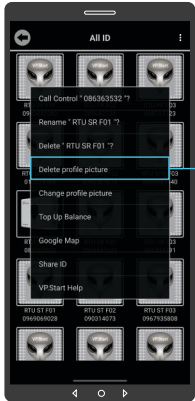


Fig. 130

ចុចលើពាក្យ "Delete profile picture" ។
រួចចុចលើប៊ូតុង "OK" ។

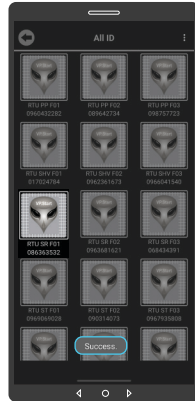


Fig. 131

រូបភាពនៅលើឧបករណ៍បញ្ជាដោយស្ម័គ្រចិត្តបានលុបចេញដោយជោគជ័យ ។



(៣១) ពិនិត្យ ឬ បញ្ជូនសមតុល្យ

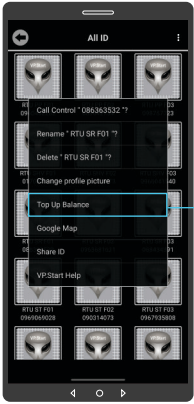


Fig. 132

ដើម្បី ពិនិត្យ ឬ បញ្ជូនសមតុល្យទឹកប្រាក់ ។
ចុចលើរូបភាព VP.Start ID ឲ្យដាច់ ។
ចុចលើពាក្យ "Top up Balance" ។

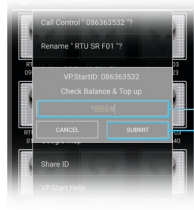


Fig. 133

វាយលេខកូដដើម្បីពិនិត្យ ឬ បញ្ជូនសមតុល្យទឹកប្រាក់ ក្នុងឧបករណ៍បញ្ជាផ្តាច់ភ្នាប់ ពីចម្ងាយ ។
ចុចលើប៊ូតុង "SUBMIT" ដើម្បីពិនិត្យ ឬ បញ្ជូនសមតុល្យ ទឹកប្រាក់ ។

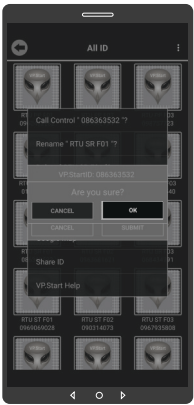


Fig. 134

ចុចលើប៊ូតុង "OK" ។

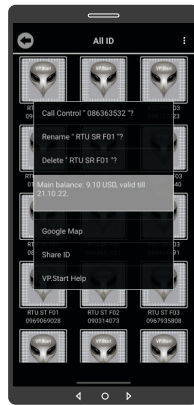


Fig. 135

សារបង្ហាញពីសមតុល្យ ទឹកប្រាក់ ។

Google Map

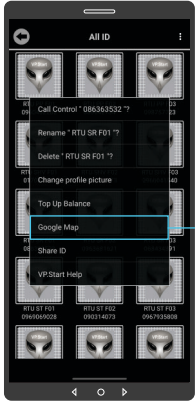


Fig. 136

មើលផែនទី Google ជាមួយ Drive Mode ដើម្បីបង្ហាញផ្លូវធ្វើដំណើរទៅកាន់ VP.Start Controller ។ ចុចលើរូបភាព "VP.Start ID" ឲ្យជាប់ ។ ចុចលើពាក្យ "Google Map" ។

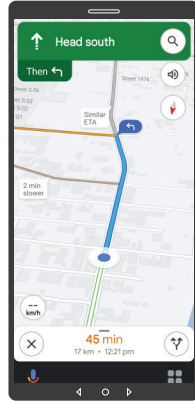


Fig. 137

ផែនទី "Google Map" ក្នុង Drive Mode បានបង្ហាញផ្លូវធ្វើដំណើរទៅកាន់ VP.Start Controller ។

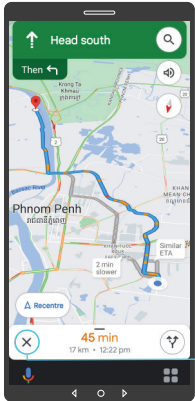


Fig. 138

ចុចលើសញ្ញា "X" ដើម្បីមើលក្នុងទិដ្ឋភាពផែនទី Google ។

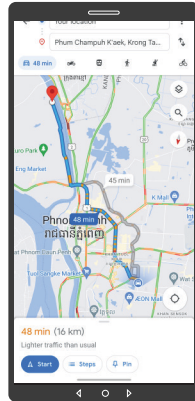


Fig. 139

ផែនទី "Google" បានបង្ហាញ ។



ចែករំលែក VP.Start ID

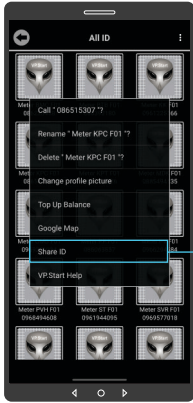


Fig. 140

ចែករំលែក VP.Start ID ទៅកាន់លេខទូរស័ព្ទដទៃ ។ ចុចលើរូបភាព VP.Start ID ឲ្យជាប់ ។ ចុចលើពាក្យ "ShareID" ។

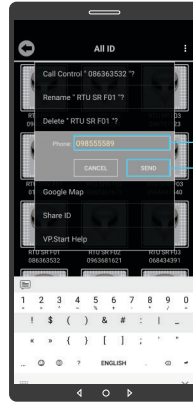


Fig. 141

វាយលេខទូរស័ព្ទដែលត្រូវចែករំលែក ។ ចុចលើប៊ូតុង "SEND" ។

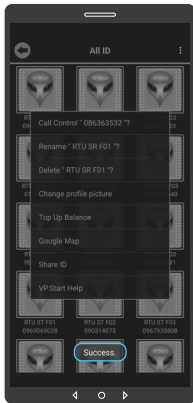


Fig. 142

ចំណាំ
នៅផ្នែកម្មវិធីទូរស័ព្ទស្នាមស្រួលបង្ហាញសារ "Success" ជាការបញ្ជាក់ថា ការចែករំលែក VP.Start ID បានជោគជ័យ ។

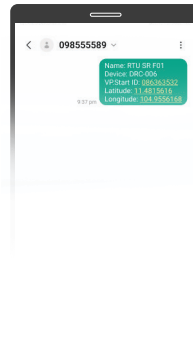


Fig. 143

ចំណាំ
ព័ត៌មានរបស់ខ្លួនរបស់បញ្ជាផ្តាច់ភ្ជាប់ពីម្តាយ បានបង្ហាញជាសារនៅលើទូរស័ព្ទដែលបានចែករំលែក ។



ជំនួយបច្ចេកទេសពី VP.Start

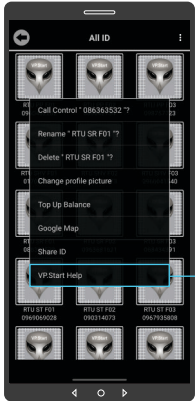


Fig. 144

ផ្តល់ដំណឹងពី VP.Start ID ទៅកាន់ក្រុមការងារបច្ចេកទេស VP.Start ដើម្បីស្នើសុំជំនួយបច្ចេកទេស ។
 ចុចលើរូបភាព VP.Start ID ឲ្យជាប់ ។
 ចុចលើ "VP.Start Help" ។

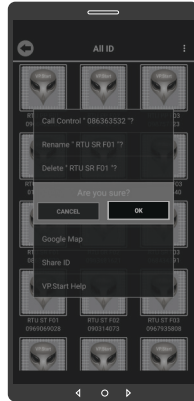


Fig. 145

ចុចប៊ូតុង "OK" កម្មវិធី នូវស័ព្ទស្នាមស្រព្វកម្ពុជាបញ្ជូន ព័ត៌មានពី ឧបករណ៍បញ្ជាត្រួត ភ្ជាប់ពីចម្ងាយ និងនូវស័ព្ទ ទៅកាន់ក្រុមការងារបច្ចេក ទេស ដើម្បីផ្តល់ដំណឹងអោយ ជួយដោះស្រាយ បញ្ហាបន្តាន់ ។

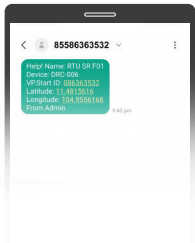


Fig. 146

ចំណាំ
 ឧបករណ៍បញ្ជាត្រួតភ្ជាប់ពីចម្ងាយ ផ្ញើសារជូនដំណឹងមកកាន់ក្រុម ការងារបច្ចេកទេស VP.Start ។



Fig. 147

ចំណាំ
 ឧបករណ៍បញ្ជាត្រួតភ្ជាប់ពីចម្ងាយ នូវស័ព្ទទៅកាន់ក្រុមការងារ បច្ចេកទេស VP.Start ។

របៀបប្រើប្រាស់កម្មវិធី DRC-006 លើទូរស័ព្ទស្នាមស្រព្វកម្ពុជា

របៀបប្រើប្រាស់កម្មវិធី DRC-006 លើទូរស័ព្ទស្នាតហ្វូន

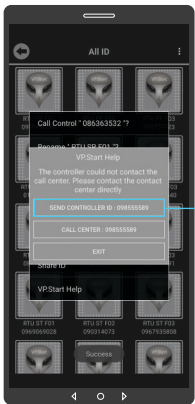


Fig. 148

ក្នុងករណីកម្មវិធីទូរស័ព្ទស្នាតហ្វូន មិនអាចធ្វើការទំនាក់ទំនងបានដោយប្រកាសណាមួយ ។ អតិថិជនអាចឆ្លើយសារជូនដំណឹងដោយចុចលើ "SEND CONTROLLER ID : 09855589" បន្ទាប់មកចុចប៊ូតុង "OK" ។

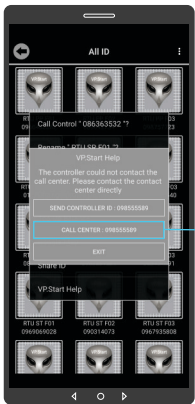


Fig. 150

អតិថិជនអាច "ទូរស័ព្ទដោយផ្ទាល់ទៅកាន់លេខបម្រើអតិថិជន ។ ដោយចុចលើ "CALL CENTER : 09855589" ។

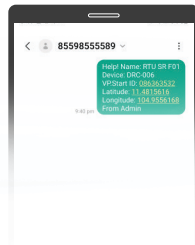


Fig. 149

ចំណាំ
 ❖ ព័ត៌មានរបស់ឧបករណ៍បញ្ជា ផ្តល់ភ្ជាប់ពីចម្ងាយ បានឆ្លើយមកដល់ ក្រុមការងារបច្ចេកទេស VP.Start ដូចក្នុង Fig. 149 ។

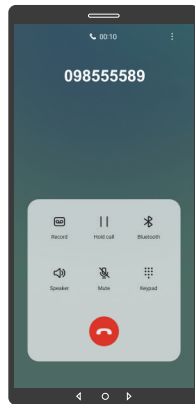


Fig. 151

ចំណាំ
 ❖ អតិថិជនទូរស័ព្ទទំនាក់ទំនងមកកាន់ក្រុមការងារបម្រើអតិថិជន VP.Start ដូចក្នុង Fig. 151 ។

លេខបម្រើអតិថិជន ឧទ្ទេសលេខ | លើការបម្រើអតិថិជនលើទូរស័ព្ទ 900-7-811 អ្នកប្រើប្រាស់ទូរស័ព្ទ | 900-7-811 ការតភ្ជាប់ដោយសេរីលើទូរស័ព្ទ | លេខបម្រើអតិថិជនលើទូរស័ព្ទ | លេខបម្រើអតិថិជនលើទូរស័ព្ទ | លេខបម្រើអតិថិជនលើទូរស័ព្ទ



មុខងារជូនដំណឹងព័ត៌មានកំហូច

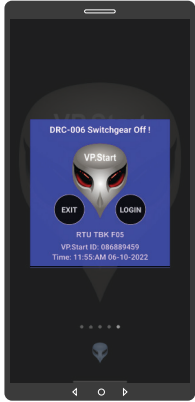


Fig. 152

ជូនដំណឹង ព័ត៌មានកំហូច
ពេល Switchgear ចំហ ។

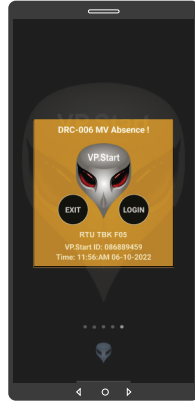


Fig. 153

ជូនដំណឹង ព័ត៌មានពេល
តង់ស្យុងប្រភព 22kV
ដាច់ ។



Fig. 154

ជូនដំណឹង ព័ត៌មានកំហូច
រវាងខ្សែប្រភព និងខ្សែដី ។



Fig. 155

ជូនដំណឹង ព័ត៌មានកំហូច
ខ្សែប្រភព ។

របៀបប្រើប្រាស់កម្មវិធី DRC-006 លើទូរស័ព្ទស្នាម

របៀបប្រើប្រាស់កម្មវិធី DRC-006 លើទូរស័ព្ទស្អាតហ្វូន

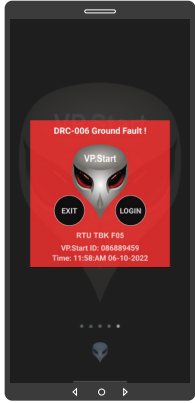


Fig. 156

ជូនដំណឹង ពីតំមានកំហូច
ខ្សែដី ។



Fig. 157

ជូនដំណឹង ពីតំមានការដាច់
ប្រភព AC ។

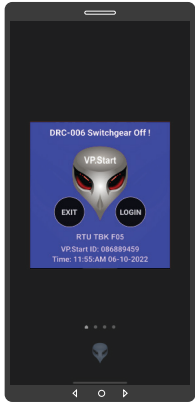


Fig. 158

ចំណាំ

សារពីតំមានកំហូចនឹងបង្ហាញ
ឡើងនៅពេលណាមានភាពមិន
ប្រក្រតីកើតឡើងដូចជា៖
Switchgear ចំហ, តង់ស្យុង
ប្រភព 22kV ដាច់, កំហូចរំហង
ខ្សែហ្វូន និង ខ្សែដី, កំហូចខ្សែ
ហ្វូន, កំហូចខ្សែដី និង ការដាច់
ប្រភព AC ។

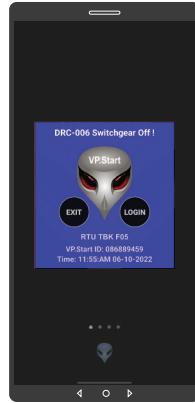
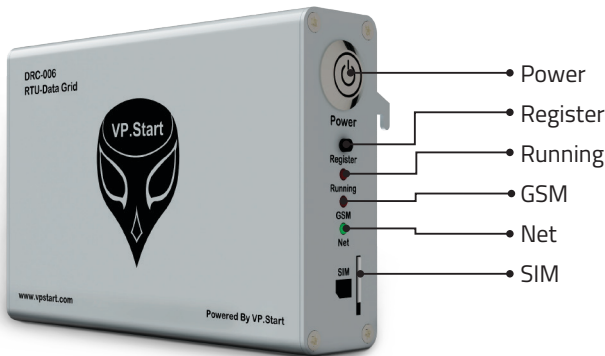


Fig. 159

ចំណាំ

- ចុចពាក្យ "LOGIN" ដើម្បីចូល
ក្នុងមុខងារគ្រប់គ្រង និងបញ្ជា ។
- ចុចពាក្យ "EXIT" បិទផ្ទៃព័ត៌
មានកំហូច ។

របៀបដោះស្រាយបញ្ហា



LED Light Status Explanation

LED Light	LED Status	System Working Status
Power	Off	The Power button is not turned On. No power input.
	Red	Power On
Running	Red (blinking every 1s)	Running normally
GSM	Red On	GSM On
	Off	GSM Off
Net	64ms On/800ms Off	GSM has not registered to a network
	64ms On/3000ms Off	GSM has registered to a network
	64ms On/300ms Off	GPRS communication
	Off	GSM is not running

ពិនិត្យដំណើរការ Serial របស់ឧបករណ៍ បញ្ជាផ្តាច់ភ្ជាប់ DRC-006

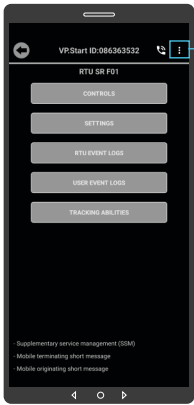


Fig 01

ដើម្បីពិនិត្យដំណើរការ "Serial" របស់ឧបករណ៍បញ្ជា ផ្តាច់ភ្ជាប់ DRC-006 ដំណើរការ ឬ មិនដំណើរការ ។ ចុចលើ "សញ្ញាចុចពបញ្ជូរ" ។

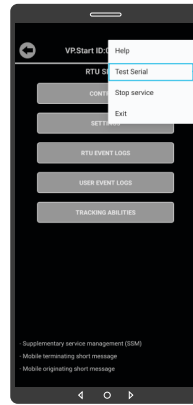


Fig 02

ចុចលើ "Test Serial" ។

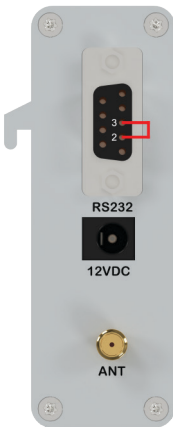


Fig 03

ភ្ជាប់រន្ធលេខ២ ទៅរន្ធលេខ ៣ នៃ RS232 Port របស់ឧបករណ៍បញ្ជាផ្តាច់ ភ្ជាប់ DRC-006 ដោយ ខ្សែភ្លើង ។

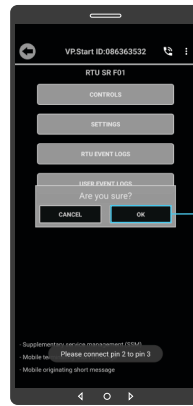


Fig 04

ចុចលើប៊ូតុង "OK" ។

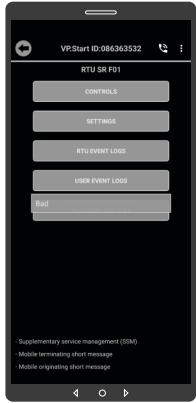


Fig | 06

ប្រសិនបើសារបង្ហាញ
"Bad" Serial មិន
ដំណើរការ ។

ចំណាំ

សារជូនដំណឹង "Bad" បញ្ជាក់
ថា Serial របស់ឧបករណ៍បញ្ជា
ផ្តាច់ភ្ជាប់ DRC-006 មិន
ដំណើរការ (ខូច) ។

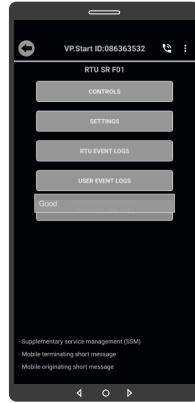


Fig | 07

ប្រសិនបើសារបង្ហាញ
"Good" Serial
ដំណើរការ ។

ចំណាំ

សារជូនដំណឹង "Good"
បញ្ជាក់ថា Serial របស់
ឧបករណ៍បញ្ជាផ្តាច់ភ្ជាប់
DRC-006 ដំណើរការល្អ ។

ទំនាក់ទំនង និងជំនួយបច្ចេកទេស

ទំនាក់ទំនង និងជំនួយបច្ចេកទេស



VP.Start



អាសយដ្ឋានការិយាល័យកណ្តាល៖ ផ្ទះលេខ ១៥ ផ្លូវ ១០៤ សង្កាត់ បឹងកក់ ២ ខណ្ឌ ទួលគោក រាជធានីភ្នំពេញ ព្រះរាជាណាចក្រកម្ពុជា។



អាសយដ្ឋានមជ្ឈមណ្ឌលស្រាវជ្រាវ និងអភិវឌ្ឍន៍៖ ផ្ទះលេខ ២៩ ផ្លូវ ១៩៤៦ សង្កាត់ ភ្នំពេញថ្មី ខណ្ឌ សែនសុខ រាជធានីភ្នំពេញ ព្រះរាជាណាចក្រកម្ពុជា។



ផ្នែកបម្រើអតិថិជន៖ (+៨៥៥) ២៣ ៨៨៨ ១៦៧ / ៨៦ ៦៦៦ ៦៧៧ / ៩៨ ៥៥៥ ៥៨៩



គេហទំព័រ៖ www.vpstart.com
អ៊ីមែល៖ sale@vpstart.com / info@vpstart.com



www.vpstart.com





អ៊ីមែល៖ sale@vpstart.com | info@vpstart.com



ផ្នែកបម្រើអតិថិជន៖ (+៨៥៥) ២៣ ៨៨៨ ១៦៧ / ៨៦ ៦៦៦ ១៧៧ / ៩៨ ៥៥៥ ៥៨៩

